

## Información sobre SARC

Según la ley estatal, para el 1.º de febrero de cada año, todas las escuelas de California deben publicar un informe de rendición de cuentas de la escuela (School Accountability Report Card, SARC). El SARC contiene información sobre el estado y el desempeño de cada escuela pública de California. Según la fórmula de financiación de control (Local Control Funding Formula, LCFF), todas las agencias educativas locales (Local Educational Agencies, LEA) deben preparar un plan de rendición de cuentas de control local (Local Control and Accountability Plan, LCAP), que describa cómo pretenden cumplir los objetivos anuales específicos de la escuela para todos los alumnos, con actividades específicas para abordar las prioridades estatales y locales. Asimismo, la información de un LCAP debe ser coherente con la del SARC.

- Para obtener más información sobre los requisitos del SARC y ver los informes de años anteriores, visite el sitio web del SARC del Departamento de Educación de California (California Department of Education, CDE) en <https://www.cde.ca.gov/ta/ac/sa/>.
- Para obtener más información sobre la LCFF o el LCAP, consulte el sitio web de la LCFF del CDE en <https://www.cde.ca.gov/fg/aa/lc/>.
- Para obtener más información sobre la escuela, los padres y tutores y los miembros de la comunidad deben comunicarse con el director de la escuela o la oficina del distrito.

## DataQuest

DataQuest es una herramienta de datos en línea ubicada en la página web de DataQuest del CDE en <https://dq.cde.ca.gov/dataquest/> que contiene información adicional sobre esta escuela y comparaciones de la escuela con el distrito y el condado. En concreto, DataQuest es un sistema dinámico que proporciona informes de rendición de cuentas (p. ej., información de exámenes, inscripción, graduados de la escuela secundaria, abandonos, inscripción en cursos, personal y datos sobre alumnos de inglés).

## Panel de información escolar de California

En el panel de información escolar de California (panel) <https://www.caschooldashboard.org/> se refleja el sistema nuevo de rendición de cuentas y mejora continua de California y se brinda información sobre cómo las LEA y las escuelas cubren las necesidades de la diversa población estudiantil de California. En el panel, están los informes que muestran el desempeño de las LEA, las escuelas y los grupos de alumnos en un conjunto de medidas estatales y locales para identificar los puntos fuertes, los retos y las áreas que necesitan mejorar.

## Acceso a Internet

El acceso a Internet está disponible en las bibliotecas públicas y otros establecimientos públicos (p. ej., la Biblioteca del Estado de California). El acceso a Internet en las bibliotecas y los establecimientos públicos por lo general se brinda en orden de

llegada. Otras restricciones de uso pueden incluir los horarios de atención, la cantidad de tiempo que se puede usar una estación de trabajo (según la disponibilidad), los tipos de programas de software disponibles en una estación y la posibilidad de imprimir documentos.

## Declaración de la misión de la escuela Año lectivo 2022-2023

La misión de Assurance Learning Academy es proporcionar a los alumnos que buscan un entorno escolar alternativo un enfoque personalizado del aprendizaje que les permita asumir la responsabilidad de su educación y graduarse con las habilidades que necesitan para convertirse en ciudadanos responsables y aprendices para toda la vida.

Para llevar a cabo esta misión, Assurance Learning Academy se esfuerza por dar a los alumnos de los alrededores las habilidades educativas necesarias en el siglo XXI: la capacidad de leer, escribir, hablar y calcular con claridad y precisión, y la capacidad de participar de forma inteligente y responsable en una sociedad global. Assurance Learning Academy ofrece opciones alternativas a través del aprendizaje presencial, el estudio independiente y el aprendizaje a distancia para que los alumnos puedan adquirir los conocimientos necesarios para marcar la diferencia en sus vidas.

Assurance Learning Academy proporciona un ambiente diverso, centrado en el alumno, en el que todos los alumnos se mantengan en altos estándares académicos y de comportamiento. Los alumnos trabajan en relaciones de colaboración, tanto dentro como fuera de la escuela, y prestan servicios a la comunidad. A través de un enfoque de aprendizaje personalizado de la educación, Assurance Learning Academy se esfuerza por desarrollar alumnos que sean competentes, motivados y aprendices de por vida. Para lograr esto, la escuela enfatiza una mayor participación de los padres, más interacción individual entre docentes y alumnos, las necesidades sociales y emocionales de los alumnos, la participación impulsada por los alumnos en el desarrollo del proceso de aprendizaje, el acceso a la tecnología, entornos de aprendizaje variados, programas de desarrollo para docentes y padres, y opciones en programas curriculares.

Assurance Learning Academy pone gran énfasis en la participación de los padres en el proceso de aprendizaje. Se considera que los padres son un eslabón esencial para mejorar la educación; por lo tanto, se los invita a participar en la educación de sus hijos mediante una comunicación frecuente con los docentes, la participación en funciones relacionadas con la escuela y la asistencia a talleres de desarrollo para padres patrocinados por la escuela. Al proporcionar un vehículo para la participación significativa de los padres, la escuela se esfuerza por cerrar la brecha con el hogar. Assurance Learning Academy espera que los alumnos observen de primera mano a sus padres y docentes trabajando juntos para marcar la diferencia en su educación y su futuro.

Assurance Learning Academy • 43145 Business Center Ste. 102-103 Lancaster, CA 93535 • (661) 272-1225

[www.assurancelearning.org](http://www.assurancelearning.org) • Código de Condado-Distrito-Escuela: 9 75309 0127100 • Grados: 8-12

**Director:** Dr. Christopher DeLoach • [principal@assurancelearning.org](mailto:principal@assurancelearning.org) | **Superintendente de área:** Taera Childers



## Descripción y perfil de la escuela Año lectivo 2022-2023

Assurance Learning Academy es una escuela subvencionada que ofrece un programa educativo personalizado para alumnos de secundaria y familias que prefieren utilizar un modelo de estudio independiente para satisfacer las necesidades académicas. Los alumnos típicos son aquellos que desean una alternativa a los sistemas escolares públicos locales. La mayoría de los alumnos vienen a Assurance Learning Academy porque no tuvieron éxito y buscan una opción diferente al entorno tradicional de la escuela secundaria, o porque necesitaban un enfoque más personalizado de la educación. Otros alumnos necesitan la flexibilidad de un modelo de estudio independiente para cumplir con las obligaciones familiares como el trabajo o el cuidado de un hijo. Independientemente de la razón, Assurance Learning Academy ofrece un programa académico estructurado de manera única, guiado con rigurosidad por los Estándares de Contenido del Área Temática de California que proporciona una educación desafiante, pero muy individualizada, para los alumnos.

## Inscripción en la escuela

**TABLA 4: INSCRIPCIÓN DE ALUMNOS POR NIVEL DE GRADO AÑO LECTIVO 2021-2022**

Nivel de grado	Cantidad de alumnos
8.º grado	0
9.º grado	776
10.º grado	1014
11.º grado	842
12.º grado	288
Total de inscritos	2920

**TABLA 5: INSCRIPCIÓN DE ALUMNOS POR GRUPO DE ALUMNOS AÑO LECTIVO 2021-2022**

Grupo de alumnos	Porcentaje
Mujeres	50%
Varones	49%
No binario	0%
Indios americanos o de Alaska	0%
Asiáticos	1%
Negros o afroamericanos	8%
Filipinos	1%
Hispanos o latinos	82%
Hawaianos nativos o isleños del Pacífico	0%
Dos o más razas	2%
Blancos	5%
Alumnos de inglés	13%
Jóvenes en acogida	2%
Sin hogar	4%
Con desventajas socioeconómicas	80%
Alumnos que reciben educación para inmigrantes	0%
Alumnos con discapacidades	24%

## A. CONDICIONES DE APRENDIZAJE

### Prioridad del estado: Básica

El SARC proporciona la siguiente información pertinente para la prioridad del estado: Básica (prioridad 1):

- grado en el que los docentes están adecuadamente asignados y con credenciales completas en la materia y para los alumnos a los que enseñan;
- los alumnos tienen acceso a material de enseñanza alineado con los estándares; y
- las instalaciones de la escuela se mantienen en buen estado.

## Asignación de docentes

Assurance Learning Academy recluta y emplea a docentes calificados certificados que cumplen con todos los requisitos de credenciales de acuerdo con las directrices del estado de California. Esta tabla muestra información sobre las credenciales de los docentes en la escuela. Debido a que nuestro programa brinda a los alumnos acceso a un docente con credenciales completas junto con acceso diario a otros expertos en la materia y con credenciales con credenciales completas, nuestro porcentaje fuera de campo es elevado debido a nuestro modelo único de estudio independiente. Un "Out-of-Field" (fuera de campo) no es una mala asignación.

Nota: Como escuela subvencionada independiente, el programa, los recursos y la administración de la escuela se gestionan de forma independiente del distrito patrocinador, por lo que no hay datos del distrito para informar para la comparación en esta sección.

**TABLA 6: PREPARACIÓN Y COLOCACIÓN DE DOCENTES AÑO LECTIVO 2020–2021**

Autorización/asignación	Número de la escuela	Porcentaje de la escuela	Número del estado	Porcentaje estatal
Con credenciales completas (preliminares o claras) para la asignación de materias y alumnos (debidamente asignados)	139	94.6%	228,324	83.1%
Titulares de credenciales internos debidamente asignados	6	4%	4,121	1.5%
Docentes sin credenciales y mal asignados ("inefectivos" según ESSA)	0	0%	11,265	4.1%
Docentes con credenciales asignados fuera de campo ("fuera de campo" según ESSA)	111	80%	12,089	4.4%
Desconocido	0	0%	2,747	1.0%
Total de puestos de docentes	147	100%	274,759	100%

Nota: Los datos de esta tabla dependen del equivalente a tiempo completo (Full Time Equivalent, FTE). Un FTE es igual a un miembro del personal que trabaja a tiempo completo; un FTE también podría representar a dos miembros del personal que trabajan cada uno el 50% del tiempo completo. Además, una asignación se define como un puesto al que se asigna un educador en función del entorno, la asignatura y el grado. Una autorización se define como los servicios que un educador está autorizado a prestar a los alumnos.

**TABLA 7: PREPARACIÓN Y COLOCACIÓN DE DOCENTES AÑO LECTIVO 2021–2022**

Autorización/asignación	Número de la escuela	Porcentaje de la escuela	Número del estado	Porcentaje estatal
Con credenciales completas (preliminares o claras) para la asignación de materias y alumnos (debidamente asignados)	128	97%	N/D	N/D
Titulares de credenciales internos debidamente asignados	4	3%	N/D	N/D
Docentes sin credenciales y mal asignados ("inefectivos" según ESSA)	1	2%	N/D	N/D
Docentes con credenciales asignados fuera de campo ("fuera de campo" según ESSA)	115	90%	N/D	N/D
Desconocido	0	0%	N/D	N/D
Total de puestos de docentes	132	100%	N/D	N/D

Nota: Los datos de esta tabla dependen del equivalente a tiempo completo (Full Time Equivalent, FTE). Un FTE es igual a un miembro del personal que trabaja a tiempo completo; un FTE también podría representar a dos miembros del personal que trabajan cada uno el 50% del tiempo completo. Además, una asignación se define como un puesto al que se asigna un educador en función del entorno, la asignatura y el grado. Una autorización se define como los servicios que un educador está autorizado a prestar a los alumnos.





## Malas asignaciones y vacantes

Las malas asignaciones se refieren al número de puestos ocupados por docentes que carecen de autorización legal para enseñar ese nivel de grado, materia, grupo de alumnos, etcétera. Las vacantes de profesores reflejan el número de puestos a los que no se ha asignado un solo empleado certificado al principio del año durante todo un semestre o año.

**TABLA 8: TOTAL DE DOCENTES SIN CREDENCIALES Y MAL ASIGNADOS ("INEFECTIVOS" SEGÚN ESSA)**

Autorizaciones/asignaciones	Número de 2020-2021	Número de 2021-2022
Permisos y exenciones	2	0
Malas asignaciones	2	3
Puestos vacantes	0	0
Total de docentes sin credenciales y mal asignados	4	2

**TABLA 10: ASIGNACIONES DE CLASE**

Indicador	Porcentaje de 2020-2021	Porcentaje de 2021-2022
Malas asignaciones para alumnos de inglés (un porcentaje de todas las clases con alumnos de inglés están a cargo de docentes mal asignados)	100%	0%
Docente sin credencial, permiso o autorización para enseñar (un porcentaje de todas las clases a cargo de docentes sin registro de una autorización para enseñar)	0%	0%

Nota: Para obtener más información, consulte la página web de Definiciones actualizadas de equidad docente en <https://www.cde.ca.gov/pd/ee/teacherequitydefinitions.asp>.

## Libros y materiales de enseñanza Año lectivo 2022-2023

Assurance Learning Academy determinó que cada alumno tiene libros, materiales educativos o equipo de laboratorio suficiente y de buena calidad conforme al acuerdo entre Williams contra el estado de California.

Todos los alumnos, incluidos los que aprenden inglés, reciben sus propios libros de texto individuales alineados con los estándares o materiales de enseñanza, o ambos, en materias básicas, salud, idiomas extranjeros y artes visuales y escénicas para usar en el aula y para llevar a casa.

La tabla muestra la información recopilada en noviembre de 2022 sobre la calidad, la vigencia y la disponibilidad de los libros alineados con los estándares y otros materiales de enseñanza utilizados en la escuela.

**TABLA 11: CALIDAD, VIGENCIA Y DISPONIBILIDAD DE LIBROS Y OTROS MATERIALES DE ENSEÑANZA  
AÑO LECTIVO 2022-2023 / AÑO Y MES EN EL QUE SE RECOLECTÓ LA INFORMACIÓN: NOVIEMBRE DE 2022**

Materia	Libros y otros materiales educativos/ año de adopción	¿Desde la adopción más reciente?	Porcentaje de alumnos sin copia asignada
Lectura/Lengua	9th - 12th - English/Language Arts - Houghton Mifflin/Harcourt	2021	0.00%
Matemáticas	9th - Algebra 1 - Houghton Mifflin/Harcourt 10th - Geometry - Houghton Mifflin/Harcourt 11th - Algebra II - Houghton Mifflin/Harcourt	2020 2020 2020	0.00%
Ciencia	9th - 10th - Earth Science - Houghton Mifflin/ Harcourt 9th - 10th - Physics - Houghton Mifflin/ Harcourt 10th - Biology - Houghton Mifflin/Harcourt 11th - Chemistry - Houghton Mifflin/Harcourt	2018 2020 2018 2020	0.00%
Historia - Ciencias sociales	10th - World History - Houghton Mifflin 11th - United States History - Houghton Mifflin 12th - Economics - McGraw-Hill 12th - United States Government - McGraw-Hill	2018 2018 2018 2018	0.00%
Idioma extranjero	9th - 12th Rosetta Stone - World Languages 9th - 12th Edmentum _ World Languages 9th - 12th APEX - World Language 9th - 12th Foreign Language - Glencoe	2020 2012 2012 2005	0.00%
Salud	N/D	N/D	0.00%
Artes visuales y escénicas	N/D	N/D	0.00%
Equipo de laboratorio de ciencias (9.º a 12.º grado)	N/D	N/D	0.00%

Nota: No se requieren datos para las celdas con valores de N/D.

### Estado de las instalaciones y mejoras planificadas Año lectivo 2022-2023

Todas las instalaciones están en condiciones seguras y de funcionamiento. Todos los sitios cumplen con los códigos de la ciudad y el estado. No hay mejoras planificadas en este momento. En la gráfica se muestran los resultados de la inspección más reciente de las instalaciones de la escuela. La información se recolectó en noviembre de 2022.

**TABLA 13:  
BUEN ESTADO DE LAS INSTALACIONES DE LA ESCUELA | FECHA DE LA ÚLTIMA INSPECCIÓN: NOVIEMBRE DE 2022  
RESUMEN GENERAL DE LAS CONDICIONES DE LAS INSTALACIONES:  
DATOS EJEMPLARES RECOLECTADOS: NOVIEMBRE DE 2022**

Sistema inspeccionado	Buena calificación	Calificación justa	Mala calificación	Se necesita reparación/acción tomada o planeada
Sistemas: fugas de gas, mecánicos o de climatización, alcantarillas	X			
Interior: superficies interiores	X			
Limpieza: limpieza general, plagas o bichos	X			
Eléctrico: eléctrico	X			
Baños o fuentes: baños, lavabos o fuentes	X			
Seguridad: seguridad contra incendios, materiales peligrosos	X			
Estructural: daño estructural, techos	X			
Externo: juegos o recinto escolar; ventanas, puertas, portones o cercas	X			

**Calificación general de las instalaciones**  
**Año y mes de la inspección más reciente:**  
**noviembre de 2022**

TABLA 14: CALIFICACIÓN GENERAL			
Ejemplar	Buena	Justa	Mala
X			

**Resumen general de las condiciones de las instalaciones: ejemplar**

**B. RESULTADOS DE LOS ALUMNOS**

**Prioridad del estado: Desempeño de los alumnos**

El SARC proporciona la siguiente información pertinente para la Prioridad del estado: Desempeño de los alumnos (prioridad 4):

- **Las evaluaciones estatales** (es decir, el Sistema de Evaluación del Desempeño y el Progreso de los Alumnos de California [California Assessment of Student Performance and Progress, CAASPP] incluye las Evaluaciones Sumativas Equilibradas Smarter Balanced para los alumnos de la población de educación general y las Evaluaciones Alternativas de California [California Alternate Assessments, CAA] para lengua/alfabetización en inglés [English language arts/literacy, ELA] y matemáticas que se administran de tercero a octavo y en undécimo grado. Solo los alumnos elegibles pueden participar en la administración de las CAA. Los ítems de las CAA están alineados con los estándares de rendimiento alternativos, que están vinculados con los Estándares Estatales Básicos Comunes [Common Core State Standards, CCSS] para los alumnos con las discapacidades cognitivas más significativas).

El sistema CAASPP abarca las siguientes evaluaciones y requisitos de participación de los alumnos:

1. **Evaluaciones Sumativas Smarter Balanced y CAA para ELA** de tercero a octavo y en undécimo grado.
2. **Evaluaciones Sumativas Smarter Balanced y CAA para matemáticas** de tercero a octavo y en undécimo grado.
3. **Prueba de Ciencias de California (California Science Test, CAST) y CAA para Ciencias** en quinto, octavo grado y una vez en la escuela secundaria (es decir, en décimo, undécimo o duodécimo grado).

- **Preparación para la universidad y la carrera profesional:**  
 El porcentaje de alumnos que han completado con éxito los cursos que satisfacen los requisitos para el ingreso a la Universidad de California y la Universidad Estatal de California, o secuencias de educación técnica de carrera o programas de estudio.

Nota: Como escuela subvencionada independiente, el programa, los recursos y la administración de la escuela se gestionan de forma independiente del distrito patrocinador, por lo que no hay datos del distrito para informar para la comparación en esta sección.

**TABLA 15: RESULTADOS DEL EXAMEN CAASPP EN ELA Y MATEMÁTICAS PARA TODOS LOS ALUMNOS DE TERCERO A OCTAVO GRADO Y DE UNDÉCIMO GRADO QUE TOMAN Y COMPLETAN UNA EVALUACIÓN ADMINISTRADA POR EL ESTADO PORCENTAJE DE ALUMNOS QUE ALCANZAN O SUPERAN EL ESTÁNDAR ESTATAL**

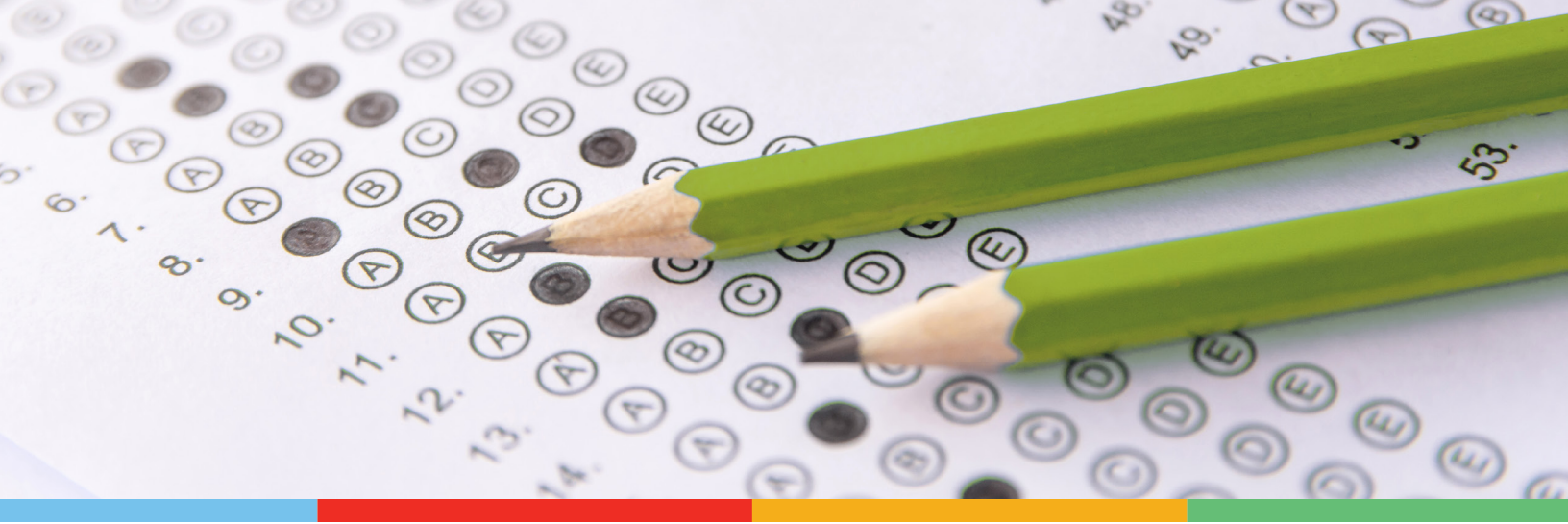
Materia	Escuela 2020-2021	Escuela 2021-2022	Estado 2020-2021	Estado 2021-2022
Lengua/alfabetización en inglés (3.º a 8.º y 11.º grados)	N/D	24.75%	N/D	47.06%
Matemáticas (3.º a 8.º y 11.º grados)	N/D	3.73%	N/D	33.38%

Nota: Dado que era la opción más viable, en 2020-2021, se requirió que las LEA administraran la evaluación sumativa estatal en ELA y matemáticas y donde una evaluación sumativa estatal no era la opción más viable para la LEA, se les permitió a las LEA informar los resultados de una evaluación diferente que cumpla con los criterios establecidos por la Junta de Educación del Estado de California el 16 de marzo de 2021. Las celdas de datos de 2020-2021 para la escuela, el distrito y el estado tienen valores N/D porque estos datos no son comparables con los datos de 2021-2022.

Nota: Los porcentajes no se calculan cuando el número de alumnos examinados es diez o menos, ya sea porque el número de alumnos en esta categoría es demasiado pequeño para la precisión estadística o para proteger la privacidad de los alumnos.

Nota: Los resultados de las pruebas de ELA y matemáticas incluyen la Evaluación Sumativa Smarter Balanced y la CAA. El "Porcentaje que alcanzó o superó" se calcula tomando el número total de alumnos que alcanzó o superó el estándar en la Evaluación Sumativa Smarter Balanced más el número total de alumnos que alcanzó el estándar (es decir, alcanzado el Nivel 3-Alternativo) en las CAA dividido por el número total de alumnos que participó en ambas evaluaciones.





**TABLA 16: RESULTADOS DE LA PRUEBA CAASPP EN ELA POR GRUPO DE ALUMNOS PARA LOS QUE TOMAN Y COMPLETAN UNA EVALUACIÓN ADMINISTRADA POR EL ESTADO TERCERO A OCTAVO Y UNDÉCIMO GRADOS AÑO LECTIVO 2021-2022**

Grupo de alumnos	Total de inscritos	Cantidad de evaluados	Porcentaje de evaluados	Porcentaje sin evaluar	Porcentaje que alcanzó o superó
Todos los alumnos	885	800	90%	10%	25%
Mujeres	456	409	90%	10%	28%
Varones	427	389	91%	9%	22%
Indios americanos o nativos de Alaska	*	*	100%	0%	0%
Asiáticos	*	*	100%	0%	13%
Negros o afroamericanos	59	52	88%	12%	27%
Filipinos	*	*	100%	0%	67%
Hispanos o latinos	694	625	90%	10%	24%
Hawaianos nativos o isleños del Pacífico	*	*	67%	33%	0%
Dos o más razas	41	35	85%	15%	40%
Blancos	76	74	97%	3%	26%
Alumnos de inglés	118	99	84%	16%	1%
Jóvenes en acogida	14	*	64%	36%	33%
Sin hogar	24	21	88%	12%	19%
Militar	0	0	0%	100%	0%
Con desventajas socioeconómicas	659	596	90%	10%	24%
Alumnos que reciben servicios de educación para inmigrantes	0	0	0%	100%	0%
Alumnos con discapacidades	191	170	89%	11%	9%

Nota: Los resultados de las pruebas de ELA incluyen la Evaluación Sumativa Smarter Balanced y la CAA. El "Porcentaje que alcanzó o superó" se calcula tomando el número total de alumnos que alcanzó o superó el estándar en la Evaluación Sumativa Smarter Balanced más el número total de alumnos que alcanzó el estándar (es decir, alcanzado el Nivel 3-Alternativo) en las CAA dividido por el número total de alumnos que participó en ambas evaluaciones.

Nota: Aparece un asterisco (\*) en la tabla cuando el número de alumnos es diez o menos, ya sea porque el número de alumnos en esta categoría es demasiado pequeño para la precisión estadística o para proteger la privacidad de los alumnos.

Nota: El número de alumnos evaluados incluye a todos los alumnos que participaron en la prueba, ya sea que hayan recibido una calificación o no; sin embargo, el número de alumnos examinados no es el número que se usó para calcular los porcentajes del nivel de logro. Los porcentajes del nivel de logro se calculan utilizando solo los alumnos que recibieron puntajes.

**TABLA 17: RESULTADOS DE LA PRUEBA CAASPP EN MATEMÁTICAS POR GRUPO DE ALUMNOS PARA LOS QUE TOMARON Y COMPLETARON UNA EVALUACIÓN ADMINISTRADA POR EL ESTADO TERCERO A OCTAVO Y UNDÉCIMO GRADOS AÑO LECTIVO 2021-2022**

Grupo de alumnos	Total de inscritos	Cantidad de evaluados	Porcentaje de evaluados	Porcentaje sin evaluar	Porcentaje que alcanzó o superó
Todos los alumnos	886	805	91%	9%	4%
Mujeres	456	412	90%	10%	4%
Varones	428	391	91%	9%	4%
Indios americanos o nativos de Alaska	*	*	100%	0%	0%
Asiáticos	*	*	100%	0%	0%
Negros o afroamericanos	59	54	92%	8%	2%
Filipinos	*	*	100%	0%	0%
Hispanos o latinos	695	627	90%	10%	3%
Hawaianos nativos o isleños del Pacífico	*	*	67%	33%	0%
Dos o más razas	41	37	90%	10%	3%
Blancos	76	73	96%	4%	14%
Alumnos de inglés	119	100	84%	16%	1%
Jóvenes en acogida	14	*	57%	43%	13%
Sin hogar	24	22	92%	8%	5%
Militar	0	0	0%	100%	0%
Con desventajas socioeconómicas	659	598	91%	9%	3%
Alumnos que reciben servicios de educación para inmigrantes	0	0	0%	100%	0%
Alumnos con discapacidades	191	170	89%	11%	1%

Nota: Los resultados de las pruebas de Matemáticas incluyen la Evaluación Sumativa Smarter Balanced y la CAA. El "Porcentaje que alcanzó o superó" se calcula tomando el número total de alumnos que alcanzó o superó el estándar en la Evaluación Sumativa Smarter Balanced más el número total de alumnos que alcanzó el estándar (es decir, alcanzado el Nivel 3-Alternativo) en las CAA dividido por el número total de alumnos que participó en ambas evaluaciones.

Nota: Aparece un asterisco (\*) en la tabla cuando el número de alumnos es diez o menos, ya sea porque el número de alumnos en esta categoría es demasiado pequeño para la precisión estadística o para proteger la privacidad de los alumnos.

Nota: El número de alumnos evaluados incluye a todos los alumnos que participaron en la prueba, ya sea que hayan recibido una calificación o no; sin embargo, el número de alumnos examinados no es el número que se usó para calcular los porcentajes del nivel de logro. Los porcentajes del nivel de logro se calculan utilizando solo los alumnos que recibieron puntajes.

**TABLA 18: RESULTADOS DE LA PRUEBA CAASPP EN CIENCIAS PARA TODOS LOS ALUMNOS QUINTO Y OCTAVO GRADO, Y ESCUELA SECUNDARIA PORCENTAJE DE ALUMNOS QUE ALCANZAN O SUPERAN EL ESTÁNDAR ESTATAL**

Materia	Escuela 2020-2021	Escuela 2021-2022	Estado 2020-2021	Estado 2021-2022
Ciencias (5.º y 8.º grado y escuela secundaria)	13%	9.56%	28.72%	29.45%

Nota: Los resultados de las pruebas de ciencias incluyen CAST y CAA. El "Porcentaje que alcanzó o superó" se calcula tomando el número total de alumnos que alcanzó o superó el estándar en la CAST más el número total de alumnos que alcanzó el estándar (es decir, alcanzado el Nivel 3-Alternativo) en las CAA dividido por el número total de alumnos que participó en ambas evaluaciones.

Nota: Para cualquier celda de datos de 2020-21 con valores N/T indican que esta escuela no evaluó a los alumnos usando la CAASPP para Ciencias.

Nota: El número de alumnos evaluados incluye a todos los alumnos que participaron en la prueba, ya sea que hayan recibido una calificación o no; sin embargo, el número de alumnos examinados no es el número que se usó para calcular los porcentajes del nivel de logro. Los porcentajes del nivel de logro se calculan utilizando solo los alumnos que recibieron puntajes.



**TABLA 19: RESULTADOS DE LA PRUEBA CAASPP EN CIENCIAS POR GRUPO DE ALUMNOS QUINTO Y OCTAVO GRADO, Y ESCUELA SECUNDARIA / AÑO LECTIVO 2021-2022**

Grupo de alumnos	Total de inscritos	Cantidad de evaluados	Porcentaje de evaluados	Porcentaje sin evaluar	Porcentaje que alcanzó o superó
Todos los alumnos	145	136	94%	6%	10%
Mujeres	87	84	97%	3%	10%
Varones	58	52	90%	10%	10%
Indios americanos o nativos de Alaska	0	0	0%	100%	0%
Asiáticos	*	*	100%	0%	0%
Negros o afroamericanos	19	17	89%	11%	12%
Filipinos	*	*	100%	0%	0%
Hispanos o latinos	105	98	93%	7%	7%
Hawaianos nativos o isleños del Pacífico	*	*	100%	0%	0%
Dos o más razas	*	*	100%	0%	29%
Blancos	*	*	100%	0%	22%
Alumnos de inglés	*	*	100%	0%	0%
Jóvenes en acogida	*	*	100%	0%	0%
Sin hogar	*	*	100%	0%	25%
Militar	0	0	0%	100%	0%
Con desventajas socioeconómicas	103	97	94%	6%	7%
Alumnos que reciben servicios de educación para inmigrantes	0	0	0%	100%	0%
Alumnos con discapacidades	20	19	95%	5%	5%

Nota: Aparece un asterisco (\*) en la tabla cuando el número de alumnos es diez o menos, ya sea porque el número de alumnos en esta categoría es demasiado pequeño para la precisión estadística o para proteger la privacidad de los alumnos.

### Programas de Educación Técnica Profesional (Career Technical Education, CTE) Año lectivo 2021-2022

Assurance Learning Academy continúa desarrollando su programa de Educación Técnica Profesional (CTE). La escuela reconoce la necesidad de integrar el conocimiento académico básico con las habilidades técnicas necesarias para la fuerza de trabajo moderna, y está comprometida a dar a los alumnos mayores oportunidades en el desarrollo de estas habilidades a través de sus esfuerzos continuos en el desarrollo de relaciones con las empresas locales y los institutos terciarios.

La escuela ofrece varias habilidades profesionales y cursos de CTE que incluyen Cuidado de Pacientes, Desarrollo Infantil, Artes Culinarias, y Diseño Web, Tecnología de la Información, Arte Multimedia, Ciencias Veterinarias, Ciencias de los Alimentos Agrícolas.

Esta tabla muestra información sobre la participación en los programas de Educación Técnica Profesional (CTE) de la escuela.

**TABLA 21: PARTICIPACIÓN EN LA EDUCACIÓN TÉCNICA PROFESIONAL (CTE) AÑO LECTIVO 2021-2022**

Medida	Participación en el programa de CTE
Cantidad de alumnos que participan en la CTE	627
Porcentaje de alumnos que completan un programa de CTE y obtienen un diploma de secundaria	2.6%
Porcentaje de cursos de CTE que están secuenciados o articulados entre la escuela y las instituciones de educación postsecundaria	16.0%

## Finalización de cursos de la UC/CSU

Se anima a los alumnos a tomar cursos de preparación para la Universidad de California/Universidad Estatal de California (University of California, UC/California State University, CSU) si planean asistir a una universidad de cuatro años. Todos los alumnos deben aprobar cada curso con una calificación no inferior a una 'C'.

TABLA 22: INSCRIPCIÓN/FINALIZACIÓN DE CURSOS DE LOS REQUISITOS DE ADMISIÓN DE LA UNIVERSIDAD DE CALIFORNIA (UC) O DE LA UNIVERSIDAD ESTATAL DE CALIFORNIA (CSU)	
Medición de cursos de la UC/CSU	Porcentaje
Alumnos inscritos en 2021-2022 en cursos requeridos para la admisión a la UC/CSU	98%
Alumnos de 2020-2021 que completaron todos los cursos requeridos para la admisión a la UC/CSU	2.1%

\*Conteo duplicado (un alumno puede estar inscrito en varios cursos).

## Prioridad del estado: Otros resultados de los alumnos

El SARC proporciona la siguiente información pertinente para la Prioridad del estado: Otros resultados de los alumnos (prioridad 8):

- Resultados de los alumnos en la asignatura de educación física

## Aptitud física

En la primavera de cada año, todas las escuelas de California están obligadas por el estado a administrar una prueba de aptitud física a los alumnos de quinto, séptimo y noveno grado. La prueba de aptitud física es una evaluación estandarizada que mide la capacidad de cada alumno para realizar tareas de aptitud física en cinco áreas principales. Los alumnos que cumplen o superan los estándares en las seis áreas de aptitud física se consideran físicamente aptos o en la "Zona de Aptitud Física Saludable" (Healthy Fitness Zone, HFZ).

TABLA 23: PRUEBA DE APTITUD FÍSICA DE CALIFORNIA 2021-2022 PORCENTAJE DE ALUMNOS QUE PARTICIPAN EN CADA UNO DE LOS COMPONENTES DE LA APTITUD FÍSICA					
Grado	Componente 1: Capacidad aeróbica	Componente 2: Fuerza y resistencia abdominal	Componente 3: Extensor de tronco, fuerza y flexibilidad	Componente 4: Fuerza y resistencia de la parte superior del cuerpo	Componente 5: Flexibilidad
9	44.41%	48.35%	48.35%	48.35%	47.50%

Nota: Debido a los cambios en la administración del PFT 2021-2022, solo se requieren los resultados de participación para estas cinco áreas de acondicionamiento físico.

Nota: Los porcentajes no se calculan y aparece un asterisco (\*) en la tabla cuando el número de alumnos examinados es diez o menos, ya sea porque el número de alumnos en esta categoría es demasiado pequeño para la precisión estadística o para proteger la privacidad de los alumnos.

## C. PARTICIPACIÓN

### Prioridad del estado: Participación de los padres

El SARC proporciona la siguiente información pertinente para la Prioridad del estado: Participación de los padres (prioridad 3):

- Esfuerzos que realiza el distrito escolar para buscar la opinión de los padres en la toma de decisiones relativas al distrito escolar y en cada centro educativo.

## Oportunidades para la participación de los padres Año lectivo 2022-2023

Assurance Learning Academy fomenta la participación de los padres durante todo el año lectivo. El Comité Asesor para Padres y el Comité Asesor de Alumnos de Inglés se reúnen trimestralmente durante el año lectivo. El Comité Asesor para Padres brinda asesoramiento en la planificación, el desarrollo, la implementación y la evaluación de nuestro programa escolar. Se anima a los padres y a los socios educativos a participar en el desarrollo del plan de rendición de cuentas de control local, y se les pide que den su opinión sobre el progreso del LCAP a lo largo del año. Los docentes y administradores notifican a los padres por medio de llamadas telefónicas automáticas y comunicaciones a través de la web. Los padres pueden comunicarse con la oficina de la escuela al (661) 272-1225 si están interesados en asistir. También se llevan a cabo conferencias de padres y jornadas de puertas abiertas durante el año lectivo para facilitar la comunicación entre los padres, docentes, alumnos y socios de la comunidad. Se alienta a los padres a llamar y reunirse con el docente de su hijo según sea necesario para apoyar el progreso académico hacia la graduación.

### Prioridad del estado: Participación de los alumnos

El SARC proporciona la siguiente información pertinente para la Prioridad del estado: Participación de los alumnos (prioridad 5):

- tasas de abandono escolar;
- tasas de graduación de la escuela secundaria; y
- ausentismo crónico.

### Tasas de abandono y graduación

Reconociendo que la mayoría de los alumnos que se inscriben en Assurance Learning Academy están "en riesgo" de abandonar la escuela, comenzamos a intervenir desde el momento de la inscripción. Al inscribirse, los alumnos toman las evaluaciones MAP de lectura y matemáticas de la Asociación de Evaluación del Noroeste (Northwest Evaluation Association, NWEA) para determinar la colocación apropiada en el curso, junto con un análisis completo de las transcripciones, el ensayo narrativo del alumno y el asesoramiento académico del secretario, el consejero y el docente. Los dos primeros cursos en los que se inscribe un alumno son Habilidades Profesionales y Habilidades Digitales. Habilidades Profesionales proporciona las habilidades básicas de preparación para la universidad y la carrera, así como la exploración de carreras. Habilidades Digitales asegura que los alumnos dominan las habilidades de alfabetización informática que necesitan para tener éxito, mientras que también la introducción de la plataforma digital y las herramientas que utilizamos (Google Suite y Google Classroom).

Los alumnos también participan en las evaluaciones académicas, como NWEA, después de la inscripción. Las evaluaciones académicas ayudan a la facultad y a los alumnos a comprender las fortalezas y áreas de crecimiento del alumno. Más importante aún, esto permite que los alumnos sean identificados para recibir apoyo correctivo según sea necesario y garantiza que los cursos asignados sean accesibles para el alumno. La disponibilidad ilimitada de tutorías gratuitas también sirve como intervención para los alumnos cuando tienen dificultades con determinados conceptos. En conjunto, todas las intervenciones tempranas pretenden promover la asistencia y reducir la probabilidad de que los alumnos abandonen los estudios.

Para apoyar a los alumnos que no responden a las intervenciones estándar, la escuela ha tomado las estrategias anteriores de recaptación de varios niveles y las ha ajustado para que cumplan con los requisitos de la ley AB 167. Cuando el docente supervisor observa que un alumno no está cumpliendo con el nivel del 60%



o más de participación en la enseñanza sincrónica o el alumno no ha cumplido con sus obligaciones de terminar los trabajos, se activa el proceso de recaptación por niveles. La estrategia de recaptación de nivel 1 incluye una comunicación adicional a casa, incluida una carta enviada por correo solicitando una reunión con el alumno (y los padres si el alumno es menor de edad) y el equipo de recaptación de nivel 1. Este equipo está formado por el docente supervisor, el Servicio de Apoyo a la Retención de Alumnos, el alumno (y los padres si el alumno es menor de edad) y un consejero escolar, un trabajador social escolar o un psicólogo escolar. Los dos objetivos de esta reunión son determinar las barreras que impiden que el alumno se comprometa con la escuela a través de la asistencia o la realización de los trabajos, y según estos resultados, elaborar una estrategia para apoyar al alumno "completo" para que pueda superar o sortear estas barreras. Estas barreras pueden ser de todo tipo, desde la imposibilidad de acceder al plan de estudios hasta la falta de vivienda o incluso los problemas socioemocionales. A continuación, se apoya al alumno y se le hace un seguimiento durante un mes más para determinar si progresa con las estrategias aplicadas. Si no progresa, el alumno pasa al nivel 2 y se convoca una segunda reunión. Los objetivos de esta reunión son los mismos que los de la anterior, junto con la necesidad de determinar qué progresos se han hecho con las últimas intervenciones, si es que se han hecho, y un sentido de

urgencia añadido para determinar otras causas de la desvinculación. Otra diferencia es que un administrador escolar puede participar en las reuniones de este nivel. Por último, si el alumno no ha mostrado ninguna mejora, se convoca una reunión del nivel 3, en la que participa un administrador de la escuela. En este punto, se considera realmente la conveniencia del estudio independiente para el alumno y cuáles son las otras opciones escolares que podrían existir para adaptarse mejor a las necesidades del alumno.

Nota: El sistema DataQuest del Departamento de Educación de California informa los números de graduación y abandono escolar de la cohorte de cuatro años para 2020-2021. La tasa de graduación de un año se informa a través del Panel de información escolar de California y los datos de los sistemas internos de información estudiantil se usaron en la tabla a continuación, porque era la fuente disponible más reciente. La escuela es un Estado de Escuela Alternativa del Tablero (Dashboard Alternative School Status, DASS), porque la población estudiantil a la que se atiende generalmente está atrasada en créditos. Las tablas muestran los datos más actuales disponibles. N/D se muestra cuando la escuela es nueva o no hay datos disponibles para informar, porque el estado no informó sus datos cuando se publicó este informe.

Nota: El sistema DataQuest del Departamento de Educación de California informa la tasa de cohorte ajustada de cuatro años (Adjusted Cohort Graduation Rate, ACGR) para todas las escuelas secundarias regulares. Sin embargo, el ACGR no coincide con nuestra escuela, porque somos un estado escolar alternativo aprobado por el tablero (DASS). Brindamos servicios a una población estudiantil que generalmente está atrasada en créditos y probablemente no se gradúe a tiempo en un entorno escolar regular. Como escuela DASS, informamos la tasa de graduación de un año, que se calcula internamente o del Panel de información escolar de California. Las tablas muestran los datos más actuales disponibles. N/D significa que los datos no estaban disponibles al momento de la publicación.

**TABLA 25: TASA DE ABANDONO Y DE GRADUACIÓN**

Indicador	Cohorte escolar 2019-2020	Cohorte escolar 2020-2021	Cohorte escolar 2021-2022	Cohorte estatal 2019-2020	Cohorte estatal 2020-2021	Cohorte estatal 2021-2022
Tasa de abandono de la cohorte de un año	11.8%	8.5%	9.9%	N/D	N/D	N/D
Tasa de graduación de la cohorte de un año	77.8%	58.1%	86.0%	N/D	N/D	N/D
Tasa de abandono de la cohorte de cuatro años	21.1%	22.5%	26.0%	8.9%	9.4%	N/D
Tasa de graduación de la cohorte de cuatro años	12.1%	8.5%	14.6%	84.3%	83.6%	87.0%





**TABLA 26a: TASA DE GRADUACIÓN POR GRUPO DE ALUMNOS, TASA DE COHORTE DASS DE UN AÑO  
AÑO LECTIVO 2021-2022**

Grupo de alumnos	Cantidad de alumnos en un grupo	Cantidad de graduados por grupo	Tasa de graduación grupal
Todos los alumnos	653	564	86%
Mujeres	373	315	84%
Varones	277	246	89%
No binario	*	*	100%
Indios americanos o nativos de Alaska	0	0	0%
Asiáticos	*	*	100%
Negros o afroamericanos	56	47	84%
Filipinos	*	*	100%
Hispanos o latinos	513	439	86%
Hawaianos nativos o isleños del Pacífico	*	*	100%
Dos o más razas	12	*	83%
Blancos	51	48	94%
Alumnos de inglés	62	57	92%
Jóvenes en acogida	*	*	80%
Sin hogar	28	22	79%
Con desventajas socioeconómicas	368	320	87%
Alumnos que reciben servicios de educación para inmigrantes	0	0	0%
Alumnos con discapacidades	128	110	86%

Para obtener información sobre la tasa de graduación grupal ajustado de cuatro años (ACGR), visite la página web de la tasa de graduación grupal ajustado del CDE en <https://www.cde.ca.gov/ds/ad/acgrinfo.asp>.

Para proteger la privacidad de los alumnos, los datos se suprimen (\*), si el tamaño de la celda es de 10 o menos. Los datos son N/D, no disponible, porque el CDE no proporcionó para el grupo de alumnos.





**TABLA 26b: TASA DE GRADUACIÓN POR GRUPO DE ALUMNOS, TASA DE COHORTE DE CUATRO AÑOS  
AÑO LECTIVO 2021-2022**

Grupo de alumnos	Cantidad de alumnos en un grupo	Cantidad de graduados por grupo	Tasa de graduación grupal
Todos los alumnos	922	135	14.6%
Mujeres	459	83	18.1%
Varones	459	50	10.9%
No binario	*	*	*
Indios americanos o nativos de Alaska	*	*	*
Asiáticos	*	*	*
Negros o afroamericanos	79	11	13.9%
Filipinos	*	*	*
Hispanos o latinos	737	99	13.4%
Hawaianos nativos o isleños del Pacífico	*	*	*
Dos o más razas	*	*	*
Blancos	66	18	27.3%
Alumnos de inglés	157	17	10.8%
Jóvenes en acogida	47	*	4.3%
Sin hogar	108	*	8.3%
Con desventajas socioeconómicas	892	122	13.7%
Alumnos que reciben servicios de educación para inmigrantes	*	*	*
Alumnos con discapacidades	205	22	10.7%

Para obtener información sobre la tasa de graduación grupal ajustado de cuatro años (ACGR), visite la página web de la tasa de graduación grupal ajustado del CDE en <https://www.cde.ca.gov/ds/ad/acgrinfo.asp>.

Para proteger la privacidad de los alumnos, los datos se suprimen (\*), si el tamaño de la celda es de 10 o menos. Los datos son N/D, no disponible, porque el CDE no proporcionó para el grupo de alumnos.

## Ausentismo crónico

La tasa actual de ausentismo crónico no se calcula de manera que los programas DASS fuera del aula reflejen la naturaleza de los alumnos atendidos. De acuerdo con el CDE, se determina que los alumnos son ausentes crónicos si fueron elegibles para ser considerados ausentes crónicos en el nivel seleccionado durante el año académico y estuvieron ausentes durante el 10% o más de los días que se esperaba que asistieran. Assurance Learning Academy sigue todos los requisitos del panel de escuelas del estado de California.

**TABLA 27: ABSENTISMO CRÓNICO POR GRUPO DE ALUMNOS AÑO LECTIVO 2020-2021**

Grupo de alumnos	Inscripciones acumuladas	Inscripciones elegibles para ausentismo crónico	Conteo de ausentismo crónico	Tasa de ausentismo crónico
Todos los alumnos	4435	4148	2755	66.40%
Mujeres	2185	2038	1337	65.60%
Varones	2237	2098	1409	67.20%
Indios americanos o de Alaska	13	13	*	76.90%
Asiáticos	30	28	18	64.30%
Negros o afroamericanos	368	344	231	67.20%
Filipinos	16	14	*	64.30%
Hispanos o latinos	3490	3273	2200	67.20%
Hawaianos nativos o isleños del Pacífico	11	11	*	72.70%
Dos o más razas	94	86	56	65.10%
Blancos	340	316	188	59.50%
Alumnos de inglés	1000	586	400	68.30%
Jóvenes en acogida	95	95	71	74.70%
Sin hogar	191	177	136	76.80%
Con desventajas socioeconómicas	3621	3444	2304	66.90%
Alumnos que reciben educación para inmigrantes	*	*	*	*
Alumnos con discapacidades	1000	948	622	65.60%

Nota: Aparece un asterisco (\*) en la tabla cuando el número de alumnos es diez o menos, ya sea porque el número de alumnos en esta categoría es demasiado pequeño para la precisión estadística o para proteger la privacidad de los alumnos.

## Prioridad del estado: Clima escolar

El SARC proporciona la siguiente información pertinente para la Prioridad del estado: Clima escolar (prioridad 6):

- tasas de suspensión de alumnos;
- tasas de expulsión de alumnos; y
- otras medidas locales sobre la sensación de seguridad.

## Suspensiones y expulsiones

La tabla muestra las tasas de suspensión y expulsión en la escuela y en todo el estado. Las expulsiones se producen solo cuando lo exige la ley o cuando se han agotado todas las demás alternativas. Además, tenga en cuenta que la tasa de suspensiones y expulsiones para el estado no estaba disponible al momento de la publicación.

**TABLA 28: SUSPENSIONES Y EXPULSIONES SOLO PARA EL AÑO LECTIVO 2019-2020 DATOS RECOGIDOS ENTRE JULIO Y FEBRERO, AÑO LECTIVO PARCIAL DEBIDO A LA PANDEMIA DE LA COVID 19**

Tasa	Escuela 2019-2020	Estado 2019-2020
Suspensiones	0.07%	2.50%
Expulsiones	0.00%	0.05%

Nota: Los datos de la tasa de suspensiones y expulsiones de 2019-20 no son comparables con los datos de otros años porque el año lectivo 2019-20 es un año lectivo parcial debido a la crisis de la COVID 19. Como tal, sería inapropiado hacer cualquier comparación en las tasas de suspensiones y expulsiones en el año lectivo 2019-20 en comparación con otros años lectivos.

**TABLA 29: SUSPENSIONES Y EXPULSIONES DATOS RECOGIDOS ENTRE JULIO Y JUNIO, CADA AÑO LECTIVO COMPLETO RESPECTIVAMENTE**

Tasa	Escuela 2020-2021	Escuela 2021-2022	Estado 2020-2021	Estado 2021-2022
Suspensiones	0.00%	0.2%	13.80%	N/D
Expulsiones	0.00%	0.05%	0%	N/D

Nota: Los datos recogidos durante el año lectivo 2020-21 pueden no ser comparables con los de años anteriores de esta recopilación debido a las diferencias en la instrucción del modo de aprendizaje en respuesta a la pandemia de la COVID 19.

**TABLA 30: SUSPENSIONES Y EXPULSIONES POR GRUPO DE ALUMNOS AÑO LECTIVO 2021-2022**

Grupo de alumnos	Tasa de suspensiones	Tasa de expulsiones
Todos los alumnos	0.2%	0.05%
Mujeres	0.1%	0.02%
Varones	0.1%	0.02%
No binario	0%	0%
Indios americanos o nativos de Alaska	0%	0%
Asiáticos	0%	0%
Negros o afroamericanos	0.06%	0.02%
Filipinos	0%	0%
Hispanos o latinos	0.06%	0%
Hawaianos nativos o isleños del Pacífico	0%	0%
Dos o más razas	0.04%	0%
Blancos	0.02%	0.02%
Alumnos de inglés	0.02%	0%
Jóvenes en acogida	0%	0%
Sin hogar	0.02%	0%

Con desventajas socioeconómicas	0.2%	0.04%
Alumnos que reciben servicios de educación para inmigrantes	0%	0%
Alumnos con discapacidades	0.06%	0%

## Seguridad de la escuela Año lectivo 2022-2023

Nuestro Plan de seguridad en la escuela consiste en nuestro programa de prevención de lesiones y enfermedades, procedimientos de emergencia y la sección 4 de nuestro Manual del empleado. Los distritos escolares patrocinadores solicitan estos programas de seguridad como parte del proceso de renovación de nuestra subvención. Revisamos nuestros planes de seguridad en la escuela una vez al año y los actualizamos si es necesario.

La seguridad de los alumnos y del personal es una preocupación primordial para la escuela. Tanto los docentes como los administradores supervisan a los alumnos durante toda la jornada escolar para garantizar un entorno de aprendizaje seguro y positivo. Se espera que tanto el personal como los alumnos muestren sus identificaciones escolares en todo momento, y los visitantes de los centros educativos deben registrarse en la oficina principal para recibir las insignias de identificación apropiadas. El plan de seguridad en la escuela se actualizó y revisó por última vez con el personal de la escuela en diciembre de 2022.

## D. OTRA INFORMACIÓN DEL SARC

Es obligatorio que la información en esta sección esté en el SARC, pero no está incluida en las prioridades estatales para la LCFF.

## Tamaño de la clase

Debido a la naturaleza del estudio independiente, los datos de distribución del tamaño de las clases no están disponibles para esta escuela.

## Personal de consejería y apoyo Año Lectivo 2021-2022

Assurance Learning Academy trata de ayudar a los alumnos en su desarrollo social, emocional y personal, así como en lo académico. La escuela presta especial atención a los alumnos que tienen problemas de rendimiento, dificultades para afrontar problemas personales y familiares, problemas para tomar decisiones o para manejar la presión de los compañeros.

**TABLA 38: PROPORCIÓN DE ALUMNOS POR CONSEJERO ACADÉMICO AÑO LECTIVO 2021-2022**

Puesto	Proporción
Alumnos por consejero académico*	1:244

\*Un equivalente a tiempo completo (FTE) es igual a un miembro del personal que trabaja a tiempo completo; un FTE también podría representar a dos miembros del personal que trabajan cada uno el 50% del tiempo completo.

**TABLA 39: PERSONAL DE SERVICIOS DE APOYO A LOS ALUMNOS AÑO LECTIVO 2021-2022**

Puesto	Cantidad de FTE* asignados a la escuela
Consejero (académico, social/del comportamiento o de desarrollo profesional)	12.00
Docente de Medios de Comunicación de la Biblioteca (Bibliotecario)	0.00
Personal de los Servicios de Medios de Comunicación de la Biblioteca (personal de apoyo)	0.00
Psicólogo	4.00
Trabajador social	6.50
Enfermera	0.75
Especialista del habla, el lenguaje y la audición	0.00
Especialista en recursos (no docente)	2.50
Otro	4.75

\*Un equivalente a tiempo completo (FTE) es igual a un miembro del personal que trabaja a tiempo completo; un FTE también podría representar a dos miembros del personal que trabajan cada uno el 50% del tiempo completo.

### Gastos escolares Año Fiscal 2020-2021

La tabla compara el financiamiento por alumno de una escuela de fuentes no restringidas con otras escuelas en todo el estado. Los gastos suplementarios o restringidos provienen de dinero cuyo uso está controlado por la ley o el donante. El dinero designado para fines específicos por el distrito o la junta directiva no se considera restringido. Los gastos básicos o no restringidos, salvo las directrices generales, no están controlados por la ley o el donante. El Departamento de Educación de California emitió una guía sobre el cálculo de los gastos por alumno a nivel escolar.

Para obtener información detallada sobre los gastos escolares de todos los distritos de California, consulte la página web de gastos actuales de educación y por alumno del CDE en <http://www.cde.ca.gov/ds/fd/ec/>.

Para obtener información sobre los salarios de los docentes de todos los distritos de California, consulte la página web de beneficios y salarios certificados del CDE en <http://www.cde.ca.gov/ds/fd/cs/>.

Para buscar los gastos y salarios de un distrito escolar específico, consulte el sitio web de Ed-Data en: <http://www.ed-data.org>.

### Salarios de docentes de la escuela Año fiscal 2020-2021

La tabla de salarios promedio de los docentes ilustra el salario promedio de los docentes en la escuela y lo compara con el salario promedio de los docentes en todo el estado.

**TABLA 40: GASTOS POR ALUMNO Y SALARIOS DE LOS DOCENTES DE LA ESCUELA AÑO FISCAL 2020-2021**

Nivel	Gastos totales por alumno	Gastos por alumno (restringidos)	Gastos por alumno (no restringidos)	Salario promedio de los docentes
Escuela	\$13,473.00	\$907.00	\$12,565.00	\$77,320.00
Estado	N/D	N/D	\$13,846.00	\$83,849.00
Porcentaje de diferencia entre la escuela y el estado	N/D	N/D	-2.73%	-8.10%

Nota: No se requieren datos para las celdas con valores de N/D.

### Tipos de servicios financiados Año fiscal 2021-2022

Utilizando todas las fuentes de financiación proporcionadas a la escuela, ofrecemos los siguientes programas para los alumnos:

- Programas de educación especial para áreas de planes locales de educación especial (Special Education Local Plan Area, SELPA), alumnos con necesidades especiales.
- Desarrollo del idioma inglés; apoyo a los alumnos en la adquisición del idioma inglés; métodos de enseñanza y apoyo.
- Apoyo de tutoría individual, sin cita previa, en persona, y apoyo de tutoría virtual.
- Operaciones generales; servicios, materiales, tecnología, salarios, beneficios y apoyo a la educación general.



## Salarios de docentes de la escuela

### Año Fiscal 2020-2021

La tabla de salarios promedio de los docentes ilustra el salario promedio de los docentes en la escuela y lo compara con el salario promedio de los docentes en todo el estado.

TABLA 42: SALARIOS DE DOCENTES Y ADMINISTRATIVOS AÑO FISCAL 2020-2021		
Categoría	Cantidad de LEA	Promedio estatal para estado en la misma categoría
Salario inicial de los docentes	\$75,000.00	\$50,352.00
Salario medio de los docentes	\$80,000.00	\$83,849.00
Salario más alto de los docentes	\$85,000.00	\$103,007.00
Salario promedio de los directores (alto)	\$120,000.00	\$144,431.00
Salario de los superintendentes	\$157,500.00	\$193,259.00
Porcentaje de presupuesto para los salarios de docentes	27.22%	30.40%
Porcentaje de presupuesto para los salarios de administrativos	4.65%	5.68%

Para obtener información detallada sobre los salarios, consulte la página web de beneficios y salarios certificados del CDE en <https://www.cde.ca.gov/ds/fd/cs/>.

## Clases de Colocación Avanzada (Advanced Placement, AP) Año Lectivo 2021-2022

TABLA 43: CURSOS DE COLOCACIÓN AVANZADA (AP) AÑO LECTIVO 2021-2022	
Materia	Cantidad de cursos de AP ofrecidos*
Informática	0
Inglés	0
Artes escénicas y bellas artes	0
Idioma extranjero	2
Matemáticas	0
Ciencia	0
Ciencias sociales	0
Total de cursos de AP ofrecidos*	2
<b>Porcentaje de alumnos en cursos de AP: (Datos extraídos de CALPADS)</b>	0.10%

\*Cuando hay inscripciones de cursos de al menos un alumno.

## Desarrollo profesional

Los administradores y miembros del personal certificados de Assurance Learning Academy participan en desarrollo profesional continuo para mejorar su plan de estudios y la enseñanza. Las sesiones de desarrollo profesional se llevan a cabo cada cuatro semanas a lo largo del año lectivo y se centran en una amplia variedad de temas destinados a fortalecer la pedagogía, el conocimiento del contenido y la agilidad de la enseñanza del personal para satisfacer las necesidades de los diversos alumnos de la escuela.

Se hace especial hincapié en la tecnología educativa, el aprendizaje social emocional y las prácticas reconfortantes, los sistemas de apoyo de varios niveles y la respuesta a la intervención, y el desarrollo de la capacidad de colaboración entre los departamentos para apoyar los planes de aprendizaje individualizados y la atención integral del niño.

El equipo de liderazgo identifica los enfoques de toda la escuela para su campus cada año para el desarrollo profesional y tomar la iniciativa en la realización o la organización de oportunidades de desarrollo de grandes y pequeños grupos del personal y la capacitación de enseñanza en curso a sus docentes dirigidos a las necesidades de la escuela. Los temas que se tratan en el desarrollo profesional dependen de las necesidades de la escuela, en las sugerencias hechas por el personal de la escuela a través de las reuniones del departamento o las encuestas del personal, y a través de la recopilación y el análisis de datos que indican las necesidades de la escuela o los cambios necesarios. Los docentes recién contratados se asocian con los ya existentes durante un mínimo de ocho semanas y participan en una capacitación obligatoria en el puesto de trabajo con el fin de familiarizarlos con nuestro programa y la misión de la escuela.

Assurance Learning Academy también proporciona capacitación de inducción a sus docentes con credenciales preliminares a través de la asociación con la Oficina de Educación del Condado de Riverside. A los docentes participantes se les asigna un proveedor de apoyo de su sitio asignado y participan en todas las actividades de inducción requeridas. Los docentes de educación especial de la escuela reciben una capacitación anual sobre nuevos procedimientos y procesos, así como estrategias de enseñanza eficaces para mejorar el rendimiento académico. Además de las oportunidades de desarrollo profesional continuo que se ofrecen a nivel local, el personal también participa en las conferencias anuales de la Asociación de Escuelas Subvencionadas de California (California Charter Schools Association, CCSA), en las conferencias anuales de A-plus+ y en otras conferencias patrocinadas por las oficinas locales de educación del condado.

TABLA 44: DESARROLLO PROFESIONAL			
Medida	2020-2021	2021-2022	2022-2023
Número de días escolares dedicados al desarrollo del personal y la mejora continua	14	16	21